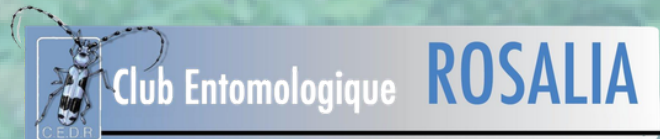




# ENQUÊTE ABEILLES

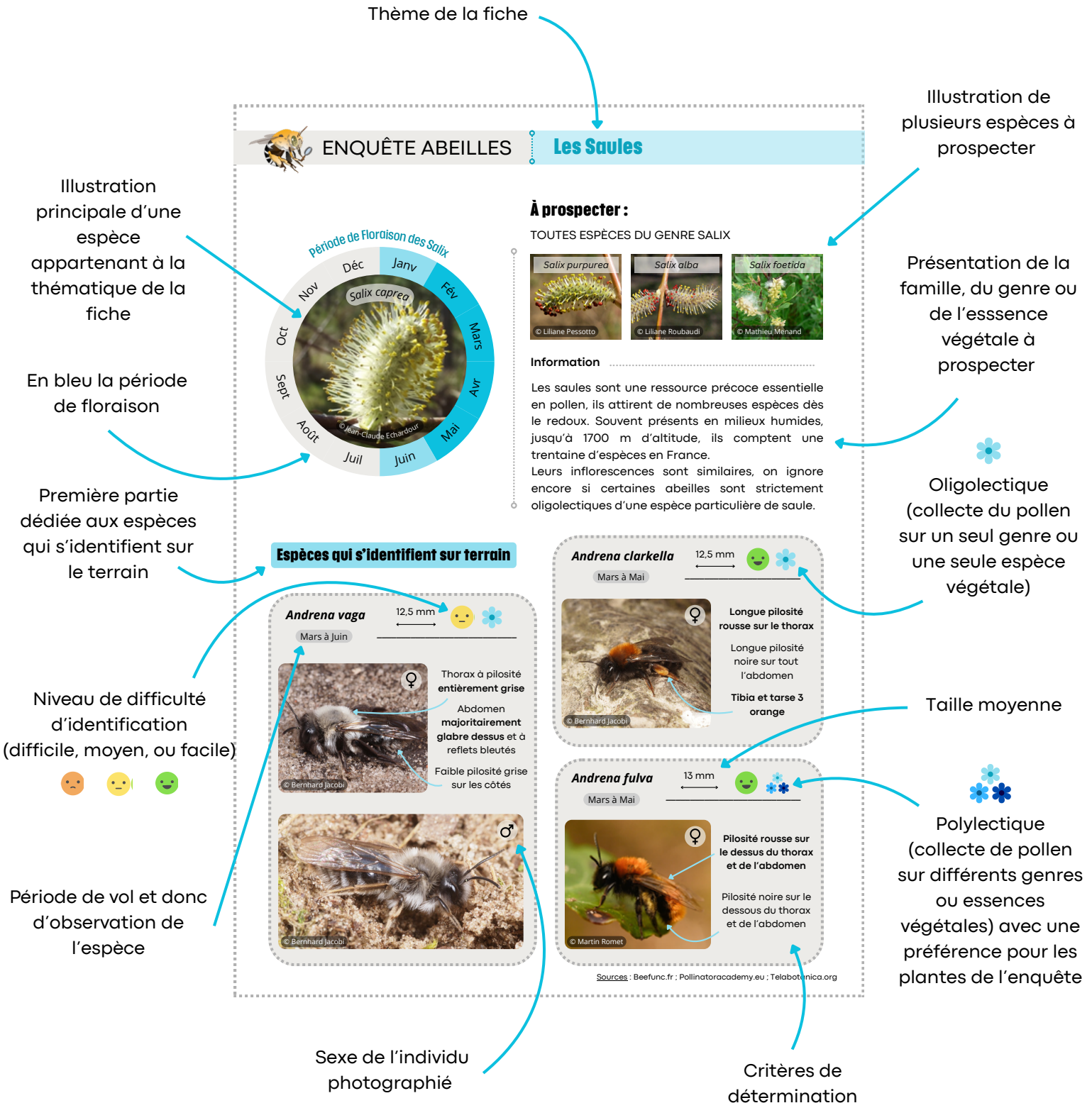
## Sur les Brassicacées



# LÉGENDE ET CONTENU DES FICHES ENQUÊTE

1

## PRÉSENTATION DES PLANTES VISÉES PAR L'ENQUÊTE AINSI QUE LES ABEILLES ASSOCIÉES QUI S'IDENTIFIENT SUR LE TERRAIN



# LÉGENDE ET CONTENU DES FICHES ENQUÊTE

2

## LES ABEILLES ASSOCIÉES AUX PLANTES VISÉES PAR L'ENQUÊTE DONT L'IDENTIFICATION EST PLUS DIFFICILE

Deuxième partie dédiée aux espèces plus difficiles à identifier, dont la capture est alors obligatoire pour pouvoir procéder à une observation sous loupe binoculaire


ENQUÊTE ABEILLES
Les Saules


Capture obligatoire

Pour confirmer vos identifications, n'hésitez pas à envoyer des photos d'abeilles sur notre discord !



Pour valoriser vos observations, envoyez les à atlasabeilles@arthropologia.org

Espèces à identifier sous loupe binoculaire



*Andrena ventralis*  
Mars à Mai



*Andrena ruficrus*  
Février à Mai



*Colletes curvicaulis*  
Mars à Avril



*Andrena praecox*  
Mars à Juin



*Andrena apicata*  
Février à Juin



*Andrena mitis*  
Mars à Juin



*Andrena nycthemera*  
Mars à Juin

Précoces et discrètes, ces espèces sont sous-détectées ; leur identification exige un examen à la loupe binoculaire

Zoom sur une espèce

Andrène nocturne

*Andrena nycthemera*



Milieu de reproduction d'*Andrena nycthemera*

12 à 14 mm

---

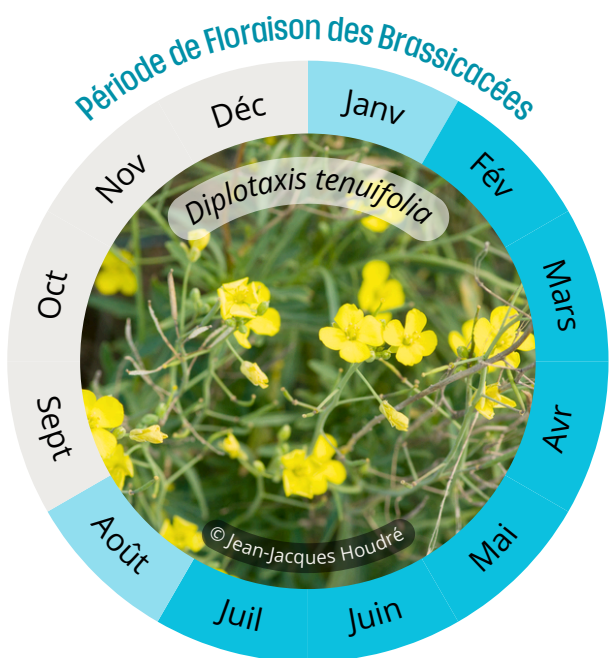
La **fenêtre d'observation de cette espèce est très courte**, de février à mi-avril. En AuRA elle est connue d'une localité dans l'Ain et d'une localité dans le Rhône. Elle fréquente les **milieux sablonneux riches en Salix** (notamment *S. caprea*, *S. cinerea* et *S. purpurea*), où elle trouve à la fois des sols meubles pour nidifier et sa ressource alimentaire exclusive. Elle niche en bourgades, sur des talus, chemins, tas de sable ou falaises sableuses exondées et exposées au soleil. Elle peut cohabiter avec *Andrena vaga*. Ces concentrations d'abeilles attirent divers parasites, comme par exemple, l'abeille-coucou *Sphecodes pellucidus*, ainsi que la mouche *Leucophora obtusa* dont les larves consomment le pollen destiné à la larve de l'abeille.

Sources : Beefunc.fr ; Pollinatoracademy.eu ; Telobotanica.org

Le QR code pour rejoindre notre réseau discord, gratuit et ouvert à tou-te-s peu importe votre niveau en identification d'abeilles

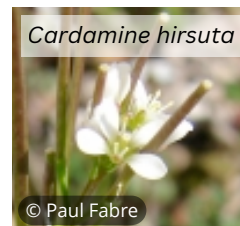
Pour l'envoi de vos données, plus elles sont complètes, mieux c'est (à minima date, coordonnées GPS, nom de l'observateur, espèces identifiées et photos)

Description plus détaillée d'une des espèces listées, avec une photo illustrant son milieu de reproduction



### À prospecter :

TOUTES ESPÈCES DE LA FAMILLE DES BRASSICACÉES



### Information

De nombreuses espèces de Brassicacées présentent une floraison précoce, essentielle pour les abeilles sauvages dès le début de la saison.

Colza, chou-fleur, mais aussi arabette des dames, sisymbre vélaret ou encore drave de printemps, la famille des Brassicacées compte environ 300 espèces en France, reconnaissables par leurs fleurs à quatre pétales disposés en croix.

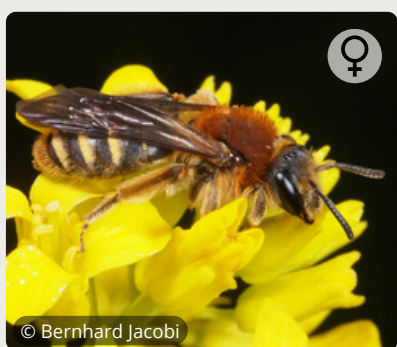
### Espèces qui s'identifient sur terrain

***Andrena lagopus***

9 à 10 mm



Avril à Juin



Seule andrène à avoir **deux cellules submarginales** (parfois sur une des deux ailes seulement)



***Andrena agilissima***

14 mm



Mars à Septembre



Ailes fumées à reflets bleutés

Corps noir à reflets bleus

Poils blancs sur l'abdomen



Ailes fumées à reflets bleutés

Corps noir à reflets bleus



## Espèces à identifier sous loupe binoculaire

Capture obligatoire

- Pour confirmer vos identifications, n'hésitez pas à envoyer des photos d'abeilles sur notre discord !
- Pour valoriser vos observations, envoyez les à [atlasabeilles@arthropologia.org](mailto:atlasabeilles@arthropologia.org)



Précoces et discrètes, ces espèces sont sous-détectées ; leur identification exige un examen à la loupe binoculaire



## Zoom sur une espèce

***Andrena suerinensis***

12 - 14 mm



© Pierre Constant

*Raphanus raphanistrum*

Cette espèce peu observée a une préférence pour les Brassicacées à grandes fleurs, notamment le **Radis ravenelle** (*Raphanus raphanistrum*). Ce dernier se trouve partout en France, surtout dans les lieux cultivés, plutôt argileux et acidophiles, riche en nutriments et pauvre en matière organique. De 14 à 24 mm de largeur, ses fleurs peuvent être jaunes, blanches ou de teinte légèrement rose.



© Liliane Roubaudi

Capsules à graines matures de *Raphanus raphanistrum*